



# **Live-Styler**

## **Manuel**

**Nouveautés dans les versions 12 et 12 Plus**

La nouvelle version Live-Styler 12 est maintenant disponible pour téléchargement. Et le meilleur, comme toujours en fin de compte, cette mise à jour est gratuite!

Voici les principales nouveautés

Tout a été mis en œuvre pour une simplification de la configuration de Live Styler (Midi I/O, Options, Fonctions importantes en interface principale...)

Dès l'installation, il est possible à tout nouvel utilisateur d'avoir un résultat rapide des performances de Live Styler grâce à sa banque LS-GM.sf2 intégrée

- Nouveau design
- Sampler intégré:
- Réglage du buffer
- Performer pour les pistes R1 à R8
- Solo presets avec des styles intégrés par défaut avec possibilité de sauvegarde du Tempo et de la transposition
- Music Finder
- Equaliseur
- Routage Direct Sound, ASIO WASAPI.
- Moteur FX avec des effets avancés et de réverbération.
- Reverbe et autres effets des pistes d'accompagnement de l'arrangeur.
- Le nouveau lecteur MP3, avec changement de tonalité et de time-stretch,,Karaoké
- Polyphoniques et pitch shift.MP3
- Etc.

Sur le site la possibilité d'acquérir Live Styler Samples d'une qualité exceptionnelle qui va vous surprendre (à écouter sur la chaine [Live Styler France You tube](#)

Sur disque dur externe de 250 GB ou 1 TB avec 1300 méga-échantillons et 45000 Styles Yamaha pour le nouveau sampler Live-Styler. (10 méga-échantillons MB)

Contrairement aux versions précédentes, Live-Styler 12 affichera ce message au démarrage.



Par conséquent, le démarrage de Live-Styler pour la première fois sera reconnu. En cliquant sur OK, vous aurez une idée sur plusieurs nouvelles fonctions :

**Midi Inputport**  
**Midi Outputports**

Load Midi IO Save Midi IO

Output Files	Instrument	Controller Name	Input Channel	Midi Inputport	Split Left	Split Right	Midi Channel
GM-Inst.	R1	None	1	1	C0	G10	127 01
GM-Inst.	R2	None	1	1	C0	G10	127 02
GM-Inst.	R3	None	1	1	C0	G10	127 03
GM-Inst.	R4	None	1	1	C0	G10	127 04
GM-Inst.	R5	None	1	1	C0	G10	127 05
GM-Inst.	R6	None	1	1	C0	G10	127 06
GM-Inst.	R7	None	1	1	C0	G10	127 07
GM-Inst.	R8	None	1	1	C0	G10	127 08

Accomp Melody: Rhythm.my, Clr, Bass, Melodie

Accomp Split: c0 0, c4 48

Midi Thru:  Do not auto close this window (Solo preset Check)  Asio and VSTi enabled

SF2 Settings

Back

La flèche rouge vers MidiIn 1 vous informe qu'une entrée Midi doit être choisie.  
 Votre clavier ou accordéon sera connecté à Live-Styler via l'entrée MIDI IN de votre PC.  
**-Vous ne pourrez choisir un dispositif d'entrée MIDI que s'il est installé et connecté –ou avec le clavier virtuel**

Attention:

Si rien ne s'affiche sur le menu déroulant *MidiIn*, votre PC ne possède probablement aucune connexion MIDI active et vous devrez utiliser le clavier virtuel

Remarque :

Bass 1 1  
Melodie 1 1

Les accordéonistes pourront utiliser deux canaux différents pour piloter l'arrangement de Live-Styler

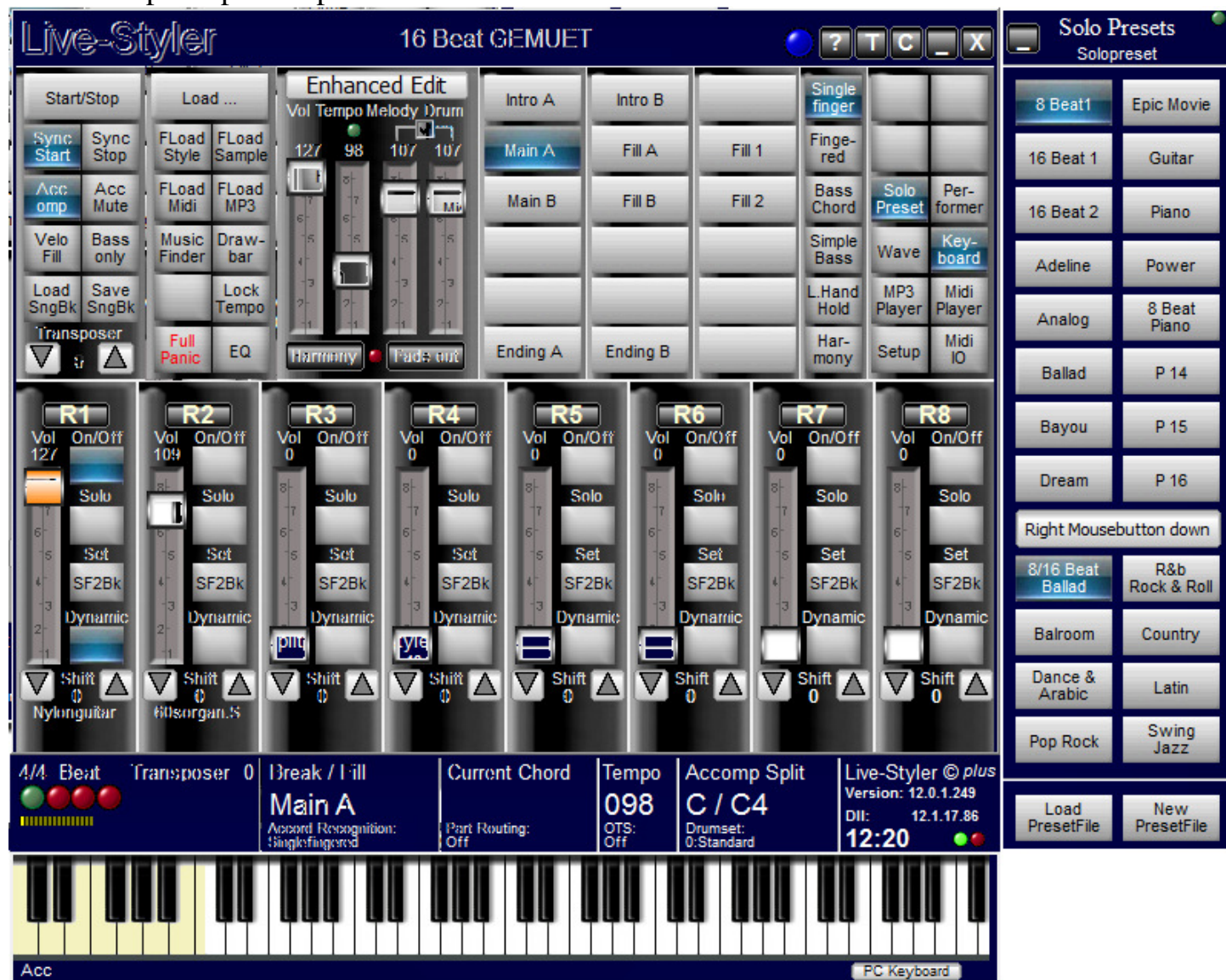
Après avoir choisi l'entrée et redémarré, Live-Styler est configuré et vous pouvez l'utiliser sans avoir à régler les différents paramètres individuellement.

(Naturellement, ses paramètres restent présents pour les utilisateurs expérimentés et sont nécessaires pour une configuration plus approfondie)

## Manuel Live-Styler 12 et Live-Styler 12 Plus

Le Design de Live-Styler version 12 à changé.

La fenêtre principale se présente comme suit:



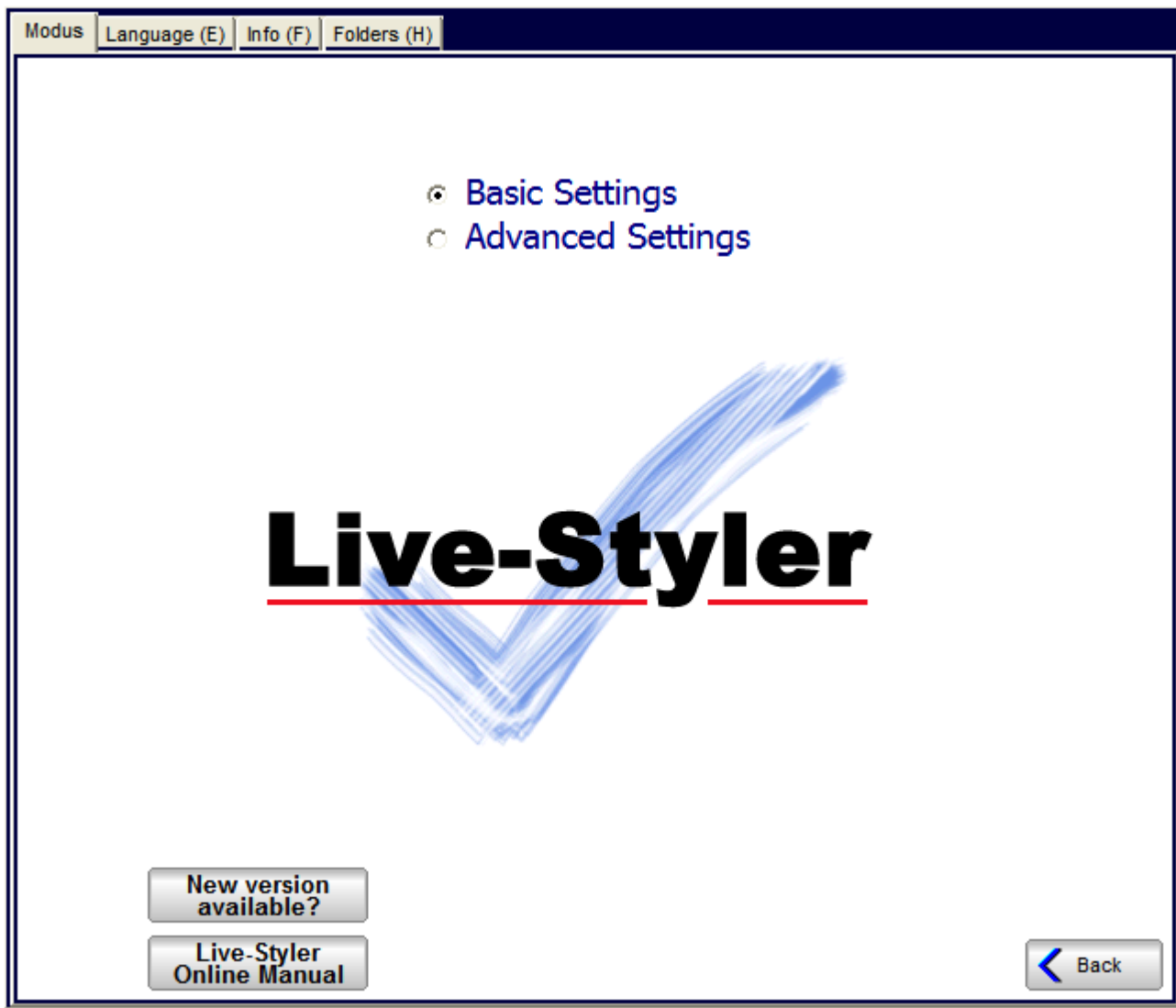
Les boutons "Music Finder", "Drawbar" (former B4), "Lock Tempo", "Performer" et "EQ" sont nouveaux. Ces changements seront approfondis ultérieurement.

Les SoloPresets ont changé de label. Sur les 128 disponibles, 80 SoloPresets contiennent des exemples classés par catégories et accessibles directement pour lesquels vous pourrez ajouter bien sur d'autres styles

Ce qui est spécialement utile pour les débutants qui utilisent Live-Styler pour la première fois.

Il est plus facile pour les "Néophytes d'entendre des sons sortir de Live-Styler.

Il y a eu aussi des changements majeurs au menu "setup":

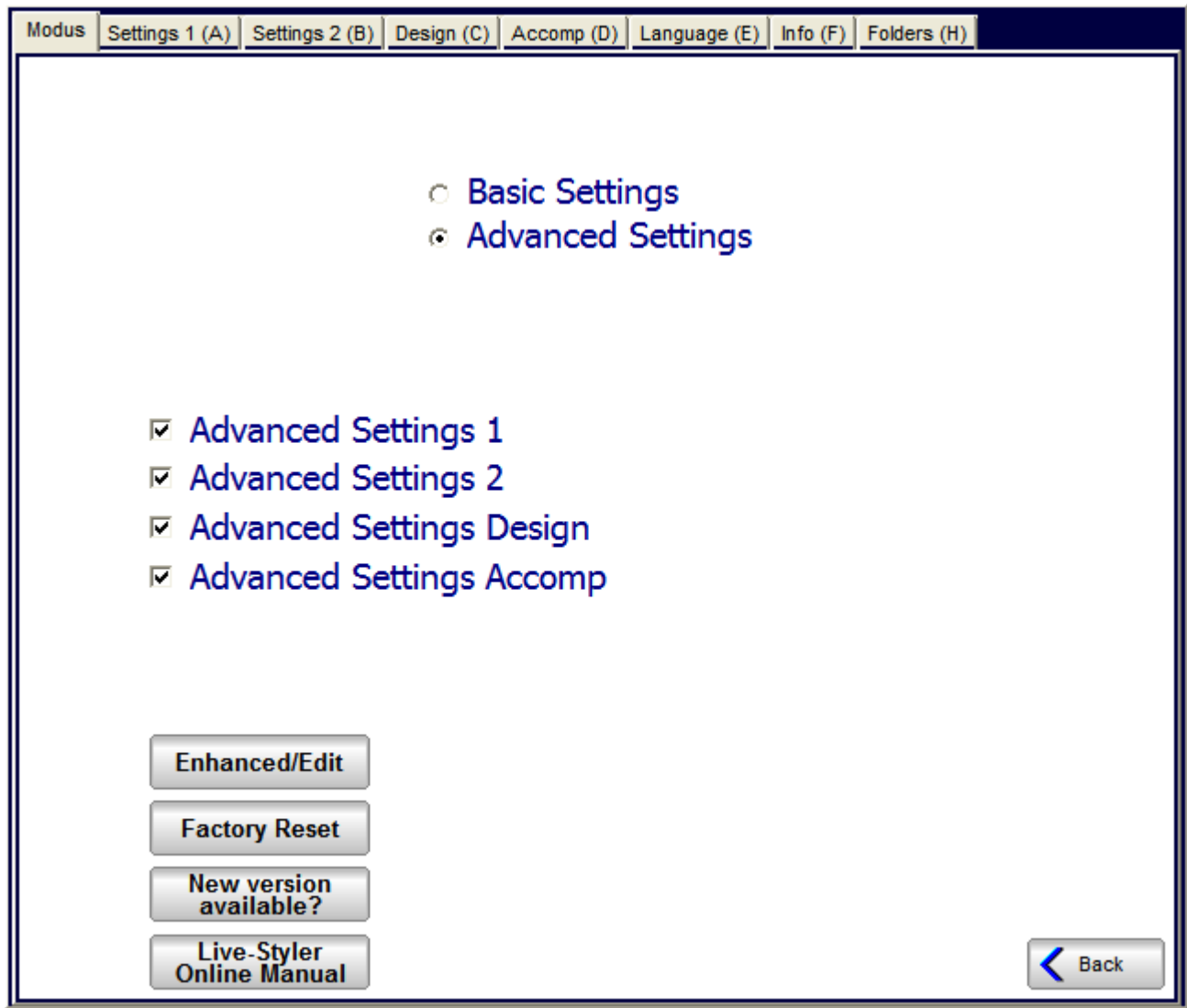


Les réglages de base se limitent au changement de langue et aux chemins des dossiers de Live-Styler : Styles, SoloPresets, Midi,..etc.

"new version available?" vous montrera si vous possédez la dernière version disponible.

"Live-Styler online manual" vous donne accès à l'aide en ligne.

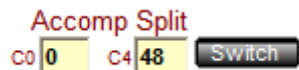
En choisissant “Advanced settings” vous reviendrez vers l’ancien menu setup.



La description des réglages a déjà été vue dans les manuels des précédentes versions de Live-Styler que vous pouvez télécharger sur le site

Regardons de près encore une fois la zone Midi IO :

Switch est aussi une nouveauté:



Il permet d'invertir les zones d'accompagnement et de solo en un seul click

Il peut être accessible par raccourcis (keycontrol 337) tout en jouant. Ce qui est pratique si on veut par exemple jouer un solo de basse de la main gauche tout en changeant les accords de la main droite puis revenir à la configuration classique.

Et voici les paramètres de BASS:



Il y'a 3 façons d'utiliser les sons internes du PC avec Live-Styler

La première configuration de base BassSF2Bank utilise une seule Sound Font (SF2) (comme pour la version 11 avec Fluid-Synth). La version 12 a remplacé Fluid-Synth par "BASS" utilisable de deux façons BassSF2Bank et BassSynth. Il est nettement plus facile et possède certains avantages.

Le fichier Sound Font standard est appelé LS-GM.SF2 possédant un kit de batterie oriental.

Il est bien sûr possible d'utiliser d'autres Sound Font comme par exemple Papelmedia SF2.SF2.

Vous pouvez trouver une quantité illimitée de Sound Font sur internet que vous pouvez utiliser et même pour faire votre propre banque de sons avec un logiciel approprié comme Viena.

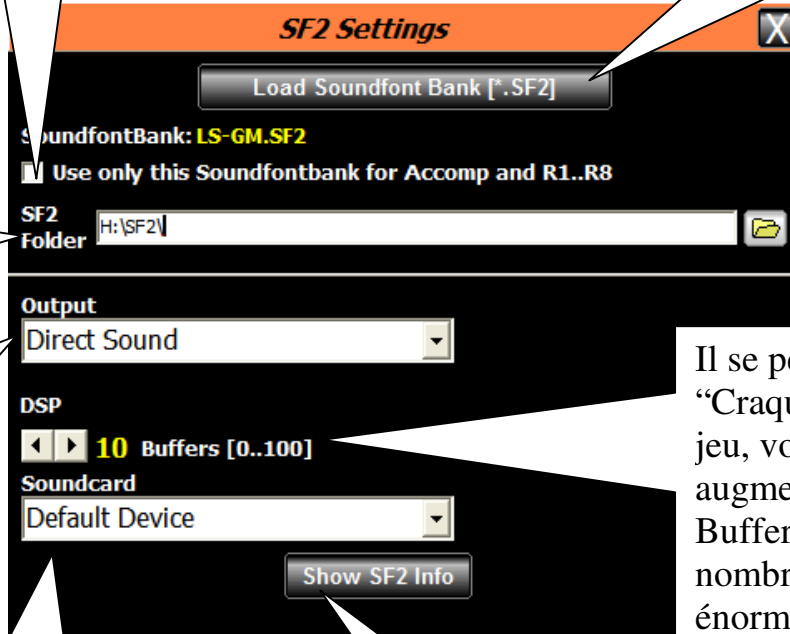
Utilise le mode BassSF2Bank pour toutes les sorties.

Permet de charger la banque SF2 à utiliser lorsque la sortie est en mode BassSF2Bank.

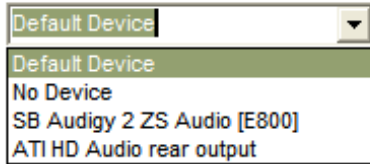
Dossier contenant les Sound Fonts.

Mode de transmission du son vers la carte (voir page suivante)

Il se peut que le son "Craques" Durant le jeu, vous devez alors augmenter le nombre de Buffers pas à pas. Ce nombre peu varier énormément en fonction du type de la carte son.

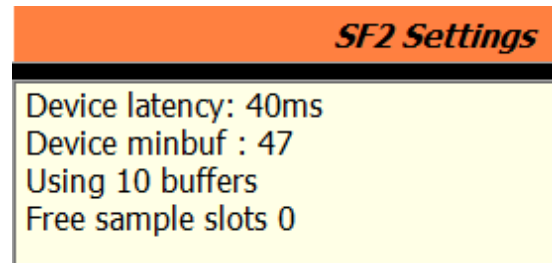


Soundcard

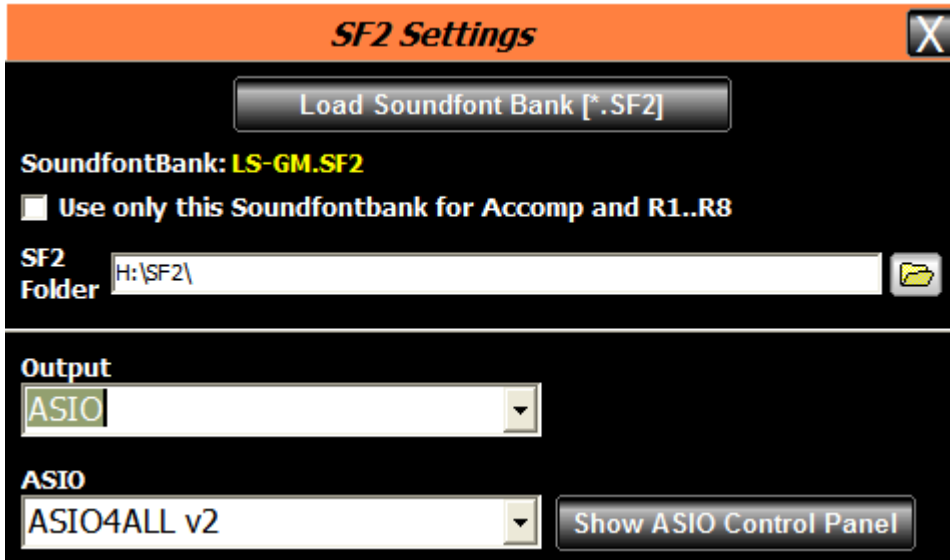


Choix de la carte son si vous en avez plusieurs sur votre PC. Par défaut (default device), c'est la carte son utilisée par le système d'exploitation qui est utilisée.

Indique la latence actuelle et le nombre de buffers recommandé



Si vous rencontrez des problèmes avec Direct Sound, vous pouvez utiliser un pilote ASIO:

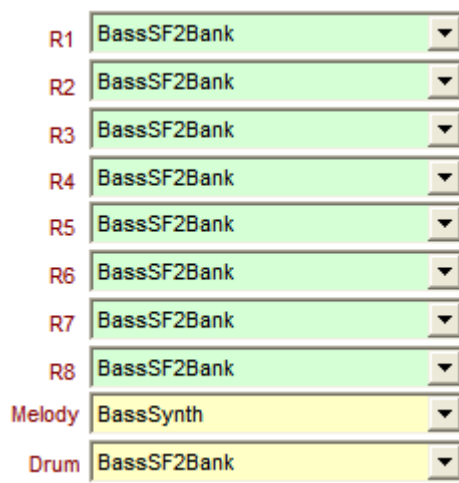


Vous pouvez alors choisir puis paramétrer le pilote ASIO.

Il faut redémarrer Live-Styler pour que BassSynth et BassSf2Bank fonctionnent en ASIO

En outre, il y a la possibilité d'utiliser WASAPI (pour Vista et Seven) WASAPI est beaucoup plus rapide que le désuet Direct Sound





Deux nouvelles sorties sont disponibles; BassSF2Bank et BassSynth:

BassSF2Bank utilise une seule Sound Font que vous définissez : LS-GM.SF2 (préinstallée), Papelmedia, Titanic...etc.

BassSynth utilise une Sound Font par instrument. Ce qui vous donne une diversité sonore propre aux plus onéreux des samplers. Chacune de ces Sound Font est accessible pour les parties R1 à R8. Le disque dur de 250 Go proposé avec la version 12 inclus environ 1300 instruments d'une étonnante qualité. La taille des échantillons étant de plusieurs mégas, un support de données externe est préférable.

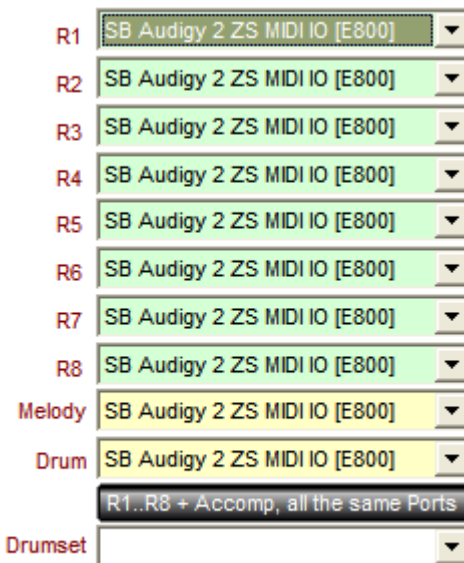
## Manuel Live-Styler 12 et Live-Styler 12 Plus

La deuxième solution pour générer le son est d'utiliser une source externe à Live-Styler, par exemple avec un SD2, une carte son Créative ou Yamaha ou tout autre synthétiseur soft de chez Roland, Yamaha, etc.

Si cette case est décochée:

Use SF2 Soundfonts  
for Accom and R1..R8

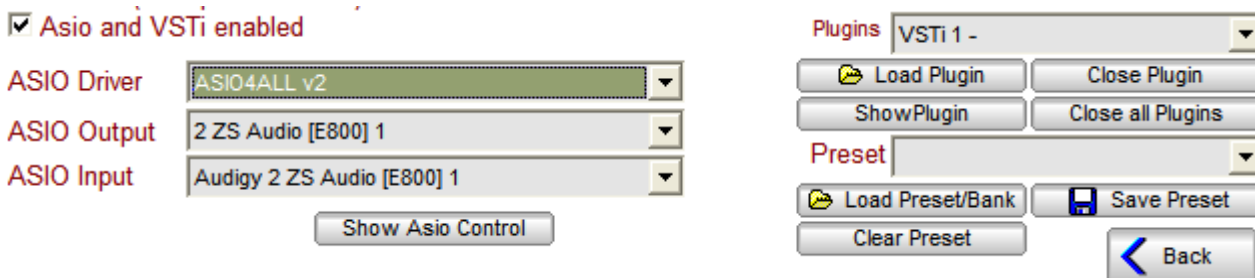
Vous pouvez utiliser ce genre de configuration.



La troisième option étant d'utiliser les VST comme depuis la version 8. Pour cela, il faut cocher cette option :

Asio and VSTi enabled

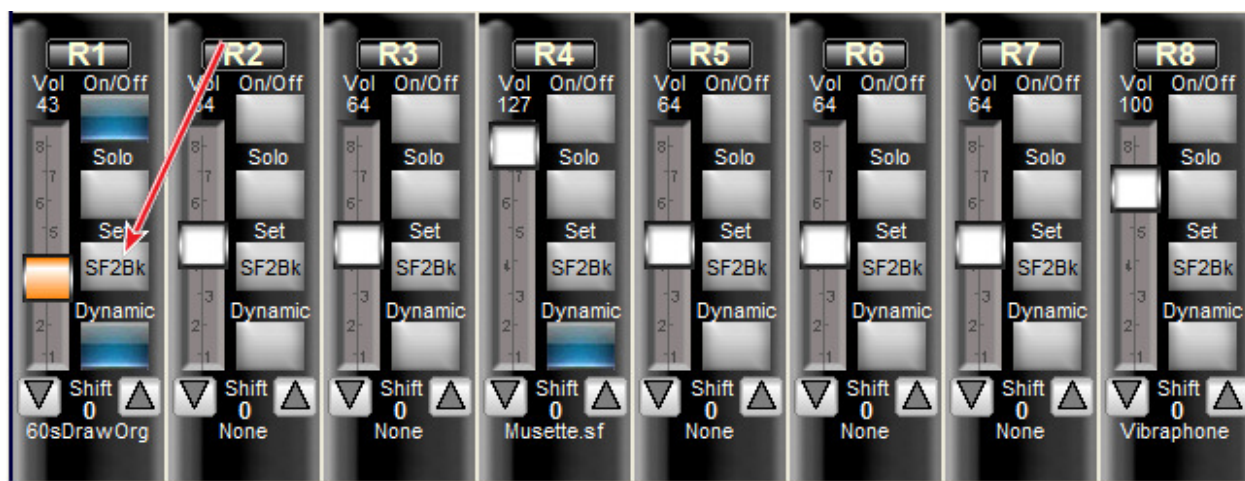
Après avoir redémarré Live-Styler; les options suivantes se présentent :



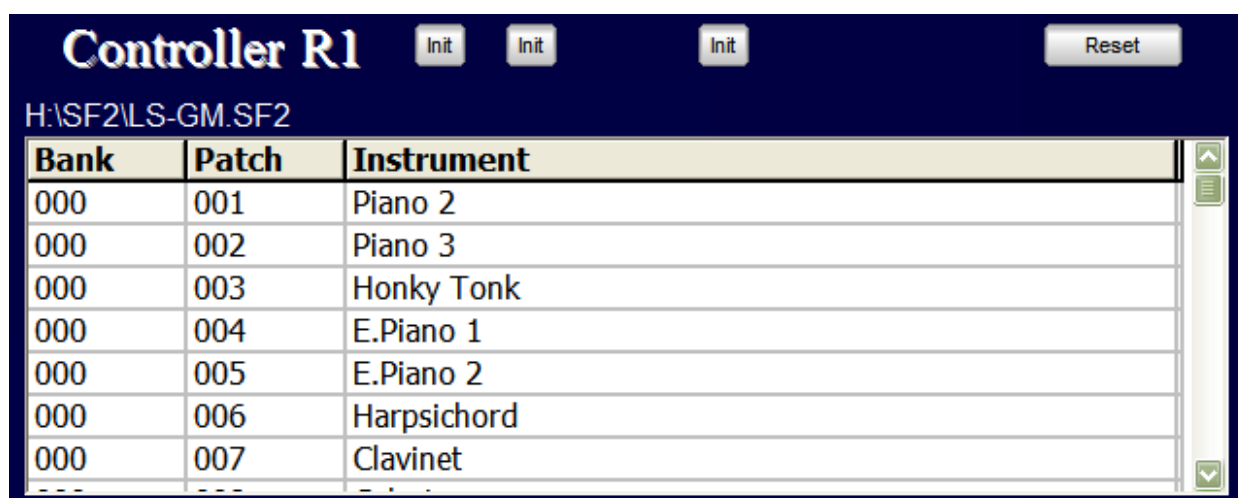
ASIO et VST marque déposée de Steinberg inc.

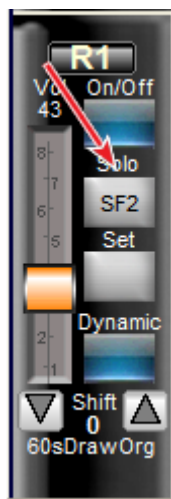
## Manuel Live-Styler 12 et Live-Styler 12 Plus

Quand BassSf2Bank est utilisé comme sortie, les boutons frontaux de Live-Styler changent.



SF2Bk permet de choisir un des instruments de la banque SF2 utilisée:



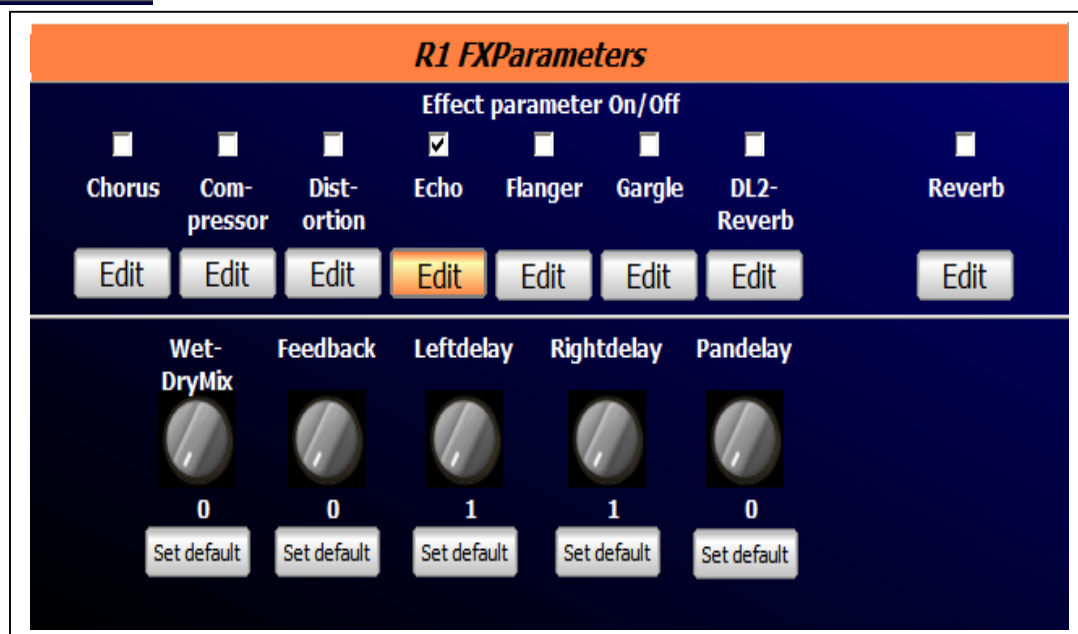


Si la sortie utilisée est BassSynth, les boutons frontaux de Live-Styler changent en affichant SF2.

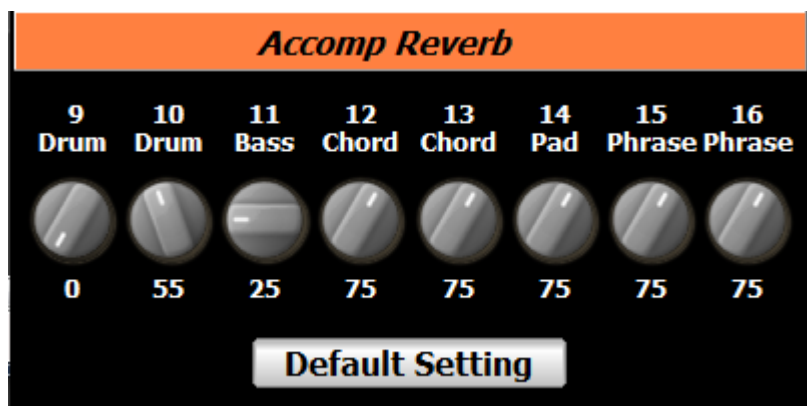
En cliquant dessus, une infinité de sons s’offrent à vous !

Le bouton „Set“ permet d’ajouter des effets comme par exemple chorus, compresseur, distorsion, écho, flanger, gargle et réverb. Du fait, les instruments seront plus réels.

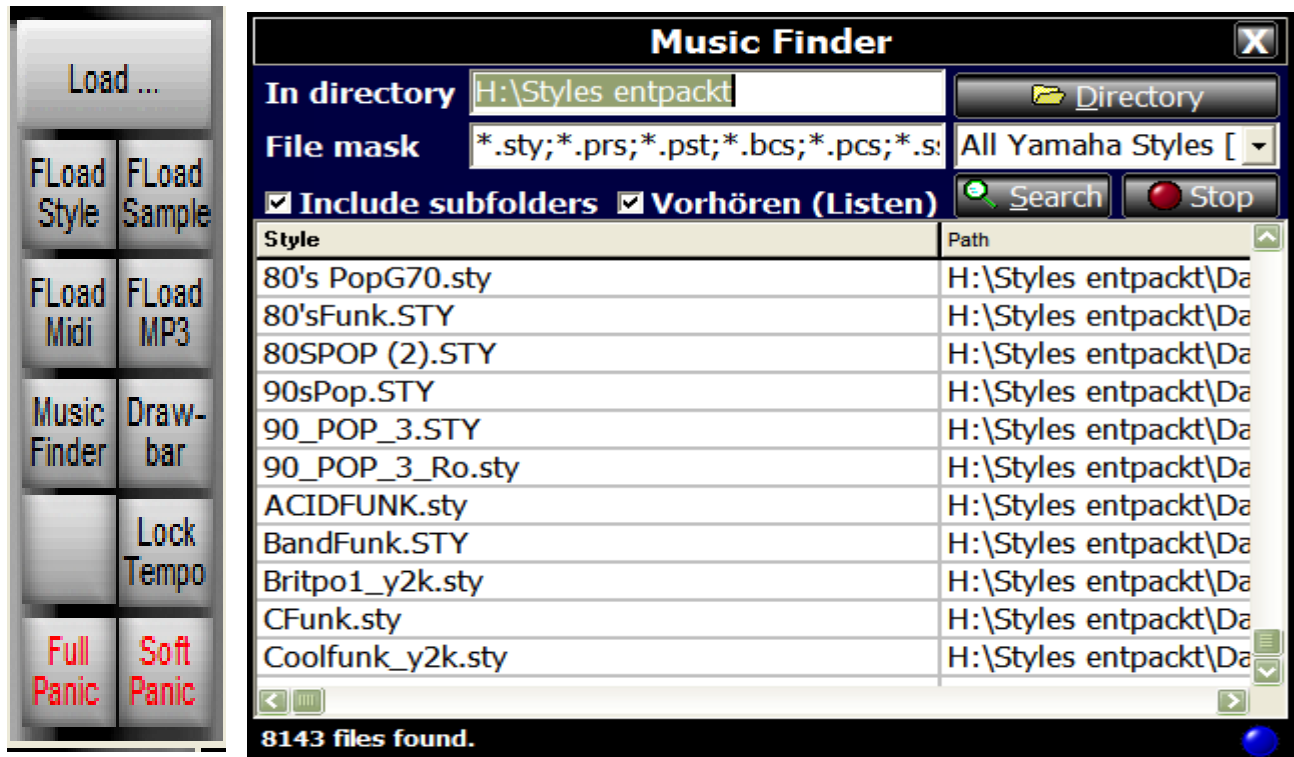
Une guitare avec écho deviendra une Ricky King guitare.



Les réglages de la Reverb pour la batterie et l’accompagnement sont ajoutés en bas de la fenêtre Accomp Mute :



Jetons un coup d'œil sur les autres changements



## Music Finder

“Music Finder “ est l’aide parfaite pour trouver et pré - écouter les styles.

A l’aide du bouton “directory” vous spécifiez le lecteur et le chemin supposé contenir les styles que vous cherchez.

Si l’option “include subfolders” est cochée, la recherche inclut les sous-dossiers aussi.

Si vous avez choisi une zone de recherche trop large, par exemple le disque C, toute le disque sera scanné et la recherche peut durer un bon moment. Vous pouvez à tout moment arrêter la recherche avec le bouton stop et choisir une zone moins large.

Vous pouvez également spécifier le type de fichiers recherchés



### Vorhören (Listen)

L’option “Listen” (écouter) ouvre une fenêtre supplémentaire.

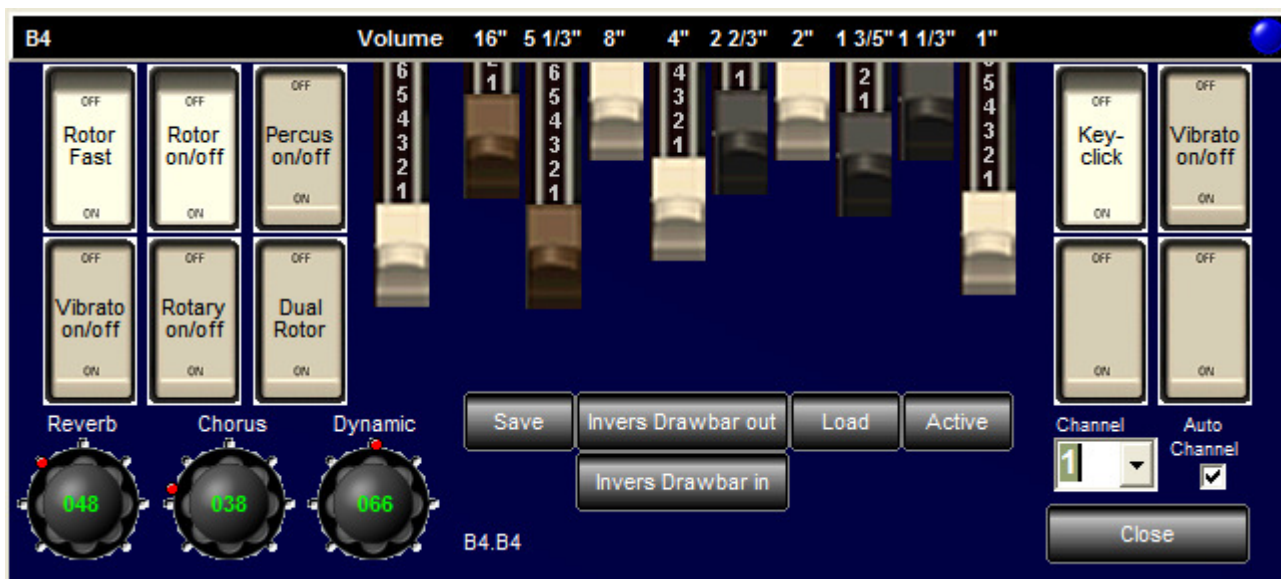
Là vous choisissez la partie du style à écouter avec l’accompagnement si l’option “Mélodie on” est cochée.

Le style démarre en double – cliquant sur la partie désirée. C’est la manière la plus simple de pré – écouter vos styles pour choisir ceux que vous préférez.



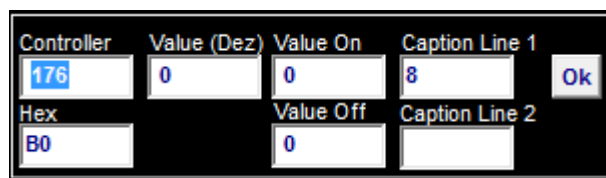
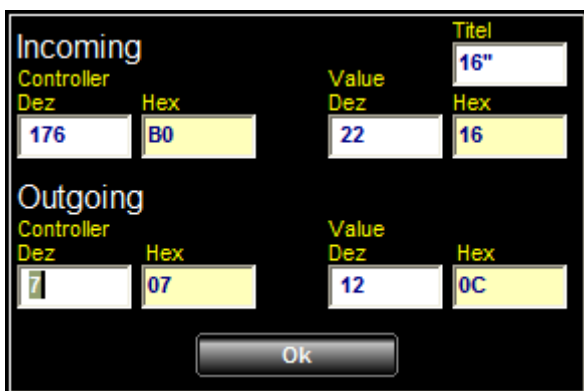


Ouvre cette fenêtre:



Contrairement aux précédentes versions, cet outil peut être utilisé de manière bidirectionnelle.

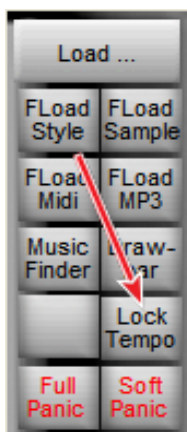
En cliquant avec le bouton droit sur n'importe quel bouton (1 à 10) ou potentiomètre (1 à 10), l'une des deux boites de dialogue suivantes s'ouvre:



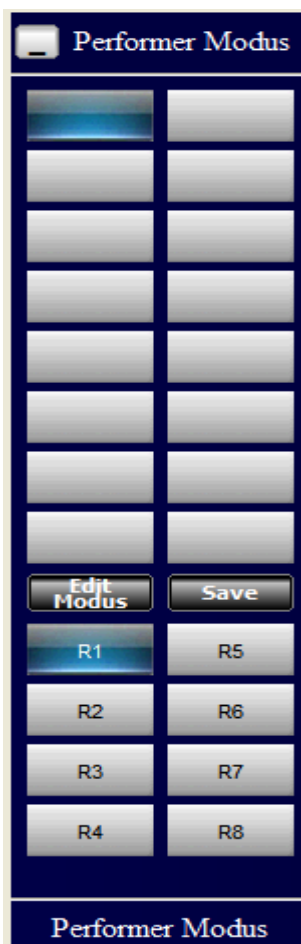
Ici, vous pouvez assigner les paramètres d'entrée ainsi que ceux de sortie. Si votre clavier le permet (comme le Zugriegel par exemple), vous pouvez contrôler les éléments de la fenêtre Drawbar qui, en retour, exécutera n'importe quelle fonction MIDI.

Notez bien:

Cette fonction nécessite des instruments comme le Zugriegel capable d'envoyer des informations MIDI. Peu d'anciens instruments en font même.



Le bouton “lock tempo” fixe la vitesse du style en cours et utilise la même pour les styles que vous chargerait ensuite. Ce qui est pratique pour enchaîner plusieurs styles à un même tempo.

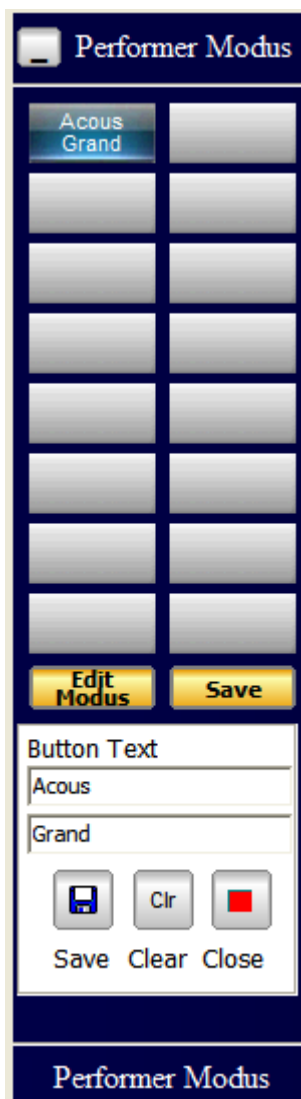


Le bouton „performer “ ouvre une fenêtre se situant sur la gauche de la fenêtre principale de Live-Styler:

En étant en “performer mode “ vous pouvez pré-allouer des instruments pour les parties R1.R8. Si vous voulez utiliser uniquement des pianos pour R1, vous pouvez placer 16 sons différents ou mélangés. De cette façon vous pouvez rapidement allouer des instruments aux différents canaux.

Pour allouer ces instruments, cliquez sur le “edit mode“, puis sur le canal associé (R1. to R8)

Je vais choisir R1 par exemple. Maintenant, cliquez sur “save”.



Le nom du bouton est copié du canal R1 et peut être change par “button text”. Que vous utilisiez Giga Sampler, un instrument SF2 ou un VST en R1, tous les paramètres sont sauvegardés.

De cette façon, vous créez votre propre librairie facilement chargeable sans grand effort.

Il y’a un nouveau contrôle clavier #339 qui permet d’utiliser les contrôles claviers du SoloPreset au Performer.

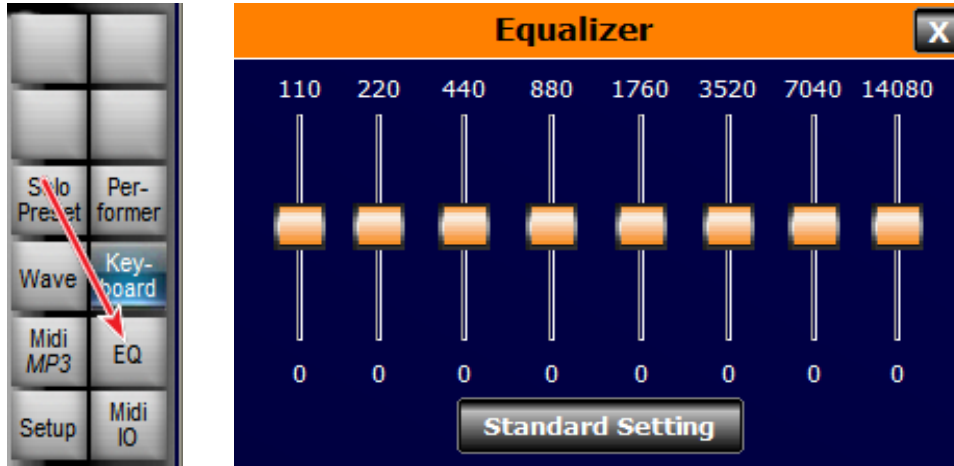
Une LED s’allume pour indiquer que le Performer est piloté par les contrôles clavier.

Si la LED est éteinte, cela signifie évidemment que c’est les SoloPresets qui sont pilotés par les contrôles clavier.

Un autre KeyControl #338 permet de mettre l’accompagnement au premier temps dans le but de le synchroniser avec un autre membre du groupe par exemple.

Le Keycontrol #337 vu précédemment, permet de piloter l’accompagnement soit de la main gauche soit de la droite.

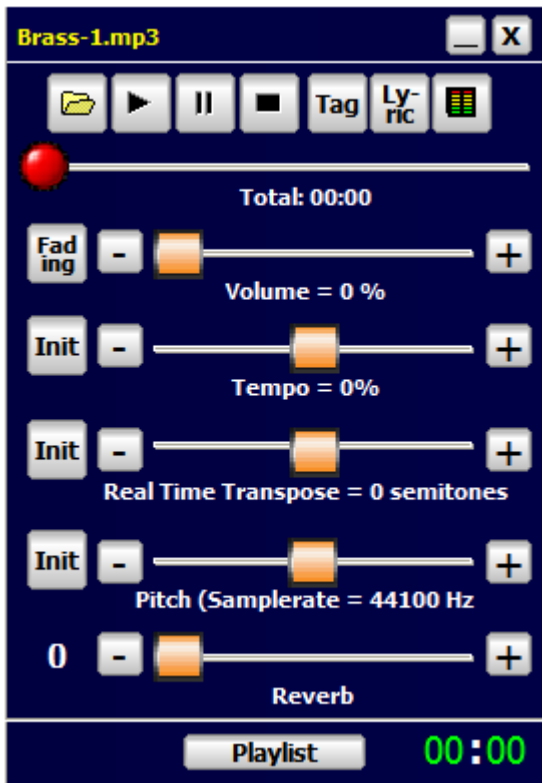
Une autre nouveauté de Live-Styler : L'Equaliseur:



Nul besoin de le commenter, sinon qu'il ne s'applique que si BassSF2Bank ou BassSynth sont utilisés.

Standard setting remet au milieu tous les potentiomètres.

Un autre grand changement concerne le lecteur MP3 :



En vérité, c'est un Multi-Player qui peut lire les fichiers MIDI, Ogg Vorbis, Wave et MP3.

Les fichiers MP3 et MIDI peuvent être lus avec les paroles. Les MP3 disposent de deux types d'ajout de paroles „line mode “ (ligne par ligne) et „syllabe mode“ (mot par mot).

Le lecteur peut être réduit, de cette façon, il prend moins de place sur l'écran.



Ouvrir, lecture, Pause et Stop, tag, lyric et Spectromètre sont accessible en mode réduit. Start, pause, stop comme les potentiomètres peuvent être pilotés par les contrôles clavier.

Fenêtre des paroles MP3

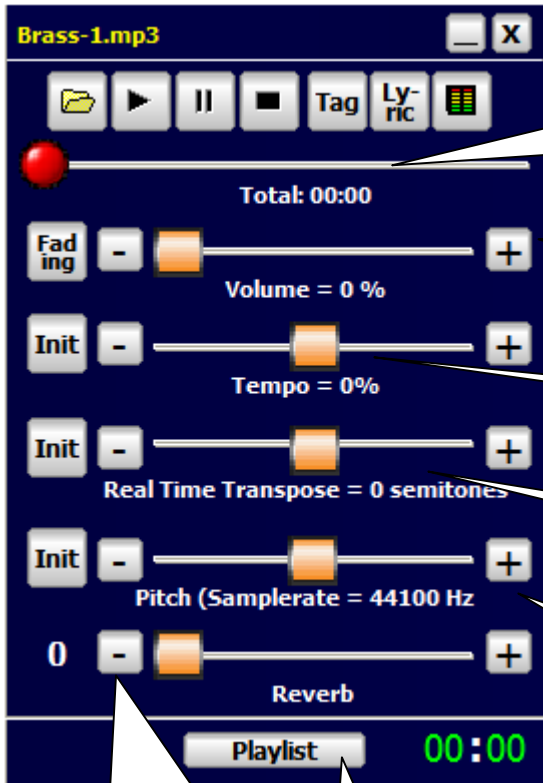


La couleur de fond, la police et la taille peuvent être modifiés.

Les mêmes réglages s'appliquent aux paroles des MIDI files puisqu'ils utilisent la même interface.

Lecteur MP3 – Vue d'ensemble:

Live-Styler reconnait automatiquement s'il s'agit d'un MIDI, d'un MP3, d'un Ogg Vorbis ou d'un Wave. L'affichage est ajusté en fonction du type de fichier.



Ce "contrôleur temporel" montre la position actuelle dans le morceau joué. Cette position peut être modifiée en glissant tout simplement le curseur rouge.

Le volume n'a pas besoin d'être décrit ! Le bouton „fading“ Baisse progressivement le volume jusqu'à 0.

La vitesse peut être également ajustée sans modifier la tonalité.

Et inversement, on peut transposer le morceau par demi-tons sans avoir à changer la vitesse.

Le pitch-slider change la tonalité de façon continue. Et là, s'il s'agit d'un MP3 contenant des voix, elles risquent d'être déformées (effet Mickey Mouse)

Un effet général est aussi disponible.

Ainsi qu'une selection de fichiers "playlist".

En cliquant sur le bouton “ playlist “ on fait apparaître la liste des morceaux préférés.



Qu’importe que vous rajoutiez des MP3, MIDI ou autres formats reconnus, le lecteur les automatiquement en charge. Le bouton + ajoute un fichier à la liste et le – supprime le fichier en cours.

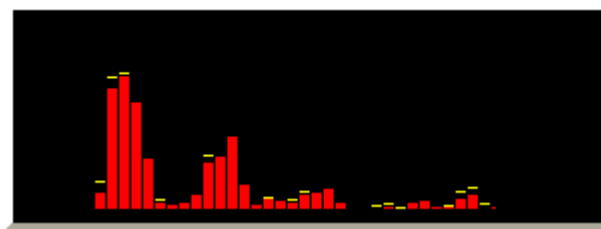
„Clr“ efface l’ensemble des fichiers listés.

Le bouton “Init” remet les réglages à leur valeur par défaut, + et – augmentent ou diminuent les paramètres. Ceux-ci sont bien utiles aux possesseurs d’écrans tactiles!

Fenêtre spectromètre



En mode MP3, un petit spectromètre apparaît



“Tag” (infos) est visible seulement pour les fichiers MP3.

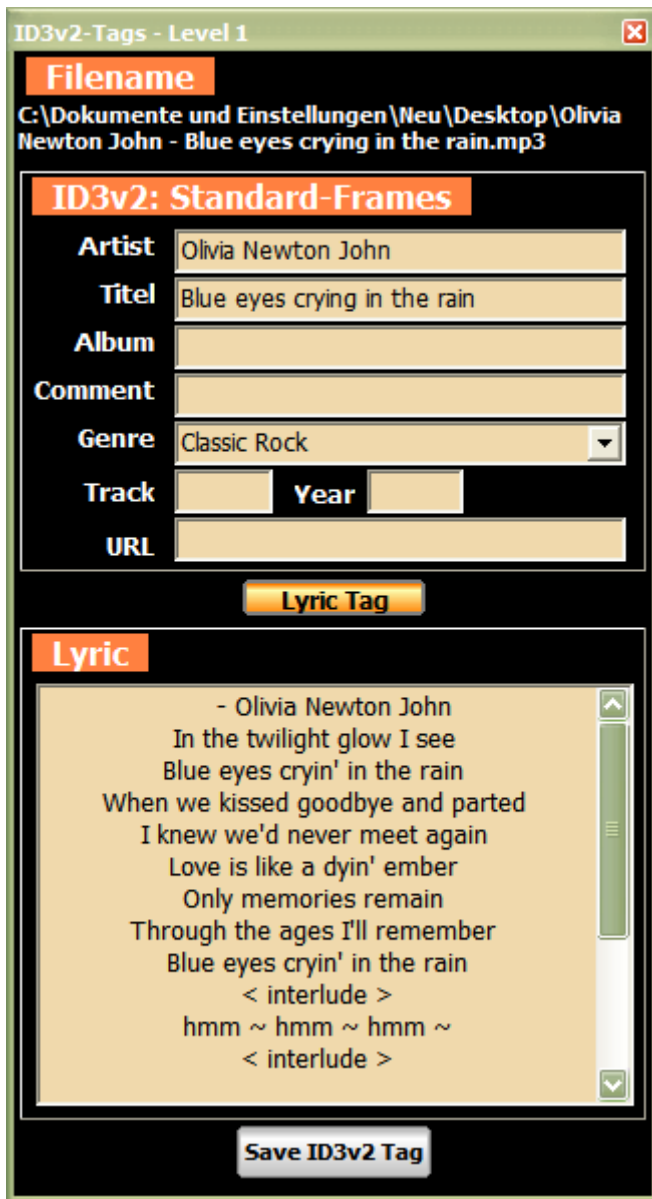


Une fenêtre MP3 TAG est alors ouverte:



Vous pouvez changer les informations concernant le fichier mp3 comme bon vous semble,

Vous pouvez également ajouter des paroles grâce au bouton “lyric Tag”



Mais elles seront affichées en tant que texte statique.

Les paroles dynamiques devront être créées par un programme spécifique (comme jet audio.exe).

En Mode MIDI, le lecteur prend cette apparence:

The image shows the Live-Styler 12 interface in MIDI mode. The main window, titled '001.MID', contains several control sections:

- Top section:** Includes a folder icon, play/pause/stop buttons, and a 'Lyric' button.
- Volume section:** A slider labeled 'Volume = 3%' with 'Fading' and 'Init' buttons on either side.
- Tempo section:** A slider labeled 'Tempo = 120' with 'Init' buttons on either side.
- Transposition section:** A slider labeled 'Transpose = 0 Semitones' with 'Init' buttons on either side.
- Reverb section:** A slider labeled 'Reverb' with a 'Load SF2 File for Midifiles' button above it.
- Bottom section:** A 'Playlist' button and a digital display showing '00:00'.

Callouts provide the following explanations:

- Le volume agit de la même façon que tout autre programme.** (The volume works the same way as any other program.)
- Changement de la vitesse.** (Change of speed.)
- La transposition par demi-tons vous permet d'ajuster la tonalité selon votre voix.** (The transposition by half-tones allows you to adjust the key according to your voice.)
- Et, le plus important, le choix d'une banque d'instruments au format SF2 pour jouer le MIDI** (And, most importantly, the choice of an instrument bank in SF2 format to play MIDI)
- Réglage de la Reverbe générale** (General reverb adjustment)
- Vous pouvez ajuster le volume de chaque canal MIDI.** (You can adjust the volume of each MIDI channel.)

An inset window titled '001.MID' shows 16 individual volume sliders for MIDI channels 1 through 16, with 'Mute all Channels' and 'Mute all Channels (not Channel 10)' options.

A second inset window titled 'Playlist' shows a list of audio files:

- Anneliese.mp3
- MAUS.WAV
- Olivia Newton John - Blue eyes crying in Korean.mp3
- Brass-1.mp3
- Cliff Richard - Rote Lippen soll man küsst
- Pause.wav
- Pennv.mp3

Below the playlist are '+', '-', and 'Clr' buttons.

Identique au mode MP3

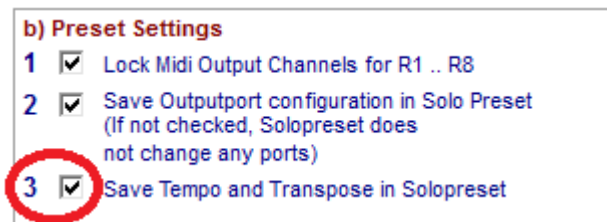
Un autre changement, moins important, concerne les SoloPresets:



Ouvre le SoloPreset-editor. Ici vous trouverez le nouveau bouton „enhanced settings” (paramètres avancés).

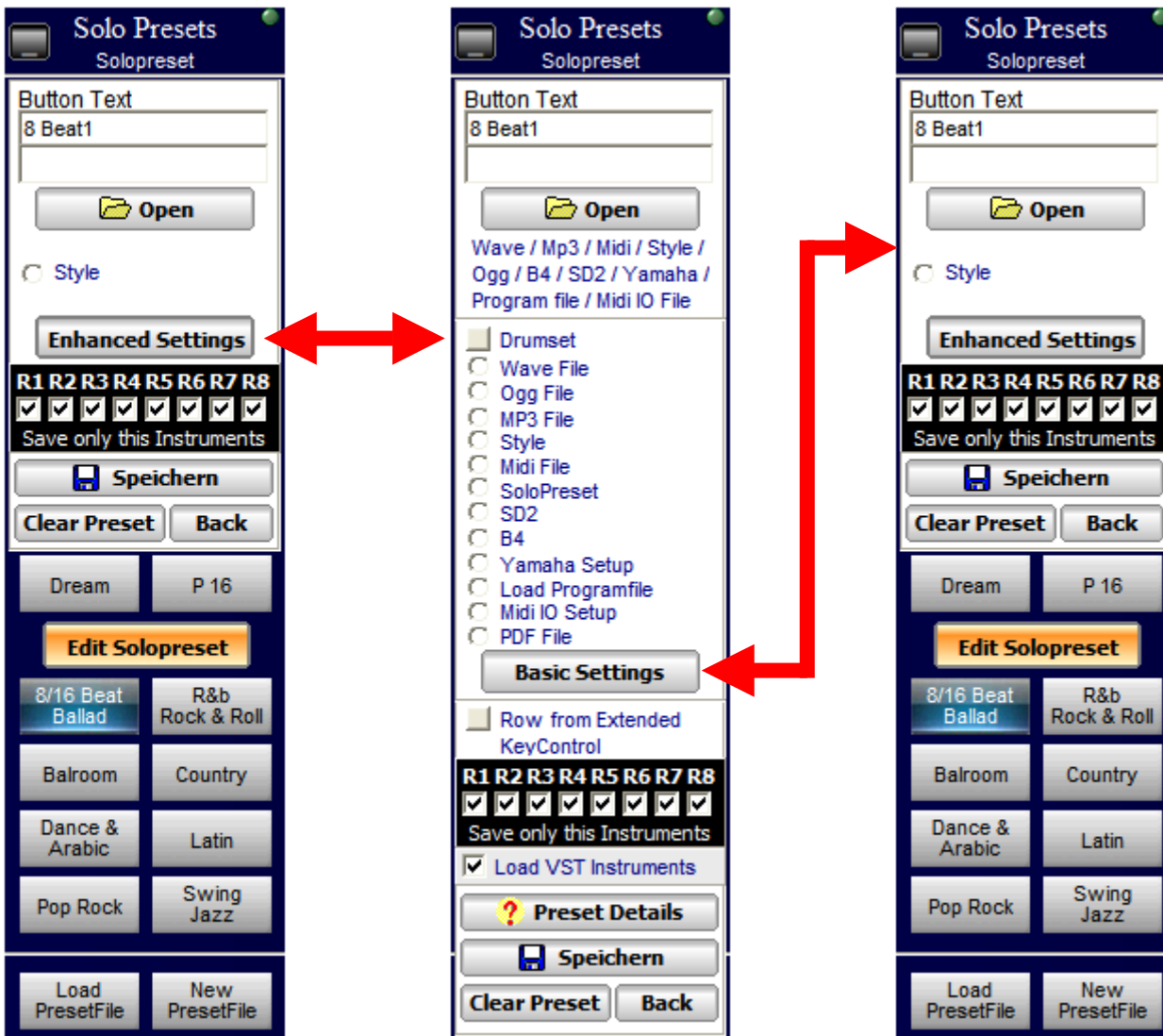
Tous les paramètres non-utilisés dans le SoloPreset sont cachés.

PS : il est possible maintenant de sauvegarder le Tempo et la transposition dans un SoloPreset en activant l'option : Save Tempo and Transpose in SoloPreset [p2 (B) b) 3]:



## Manuel Live-Styler 12 et Live-Styler 12 Plus

Un autre click sur le bouton “enhanced settings” affiche l’ensemble des paramètres enregistrables en Solo Preset comme dans les versions précédentes de Live-Styler:



Novembre 2010. Traduit par Aziz Lallouche